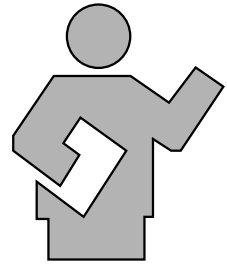


ADA lesson generator



Manuale d'uso

© 2002 Lynx s.r.l. - Roma. Tutti i diritti riservati.

Manuale d'uso ADA Lesson Generator per Windows

Windows è un marchio registrato Microsoft Corporation.

Asymetrix e ToolBook II Instructor sono marchi registrati Asymetrix Learning Systems.

Lynx S.r.l.

Via Ostiense, 60d - 00154 Roma (Italy)

Tel. +39-065743852 - Fax +39-0657288361

URL: www.lynxlab.com

E-mail: info@lynxlab.com

Info didattiche

E-mail per richieste di informazioni e di ausilio nella progettazione delle attività didattiche che prevedono l'utilizzo del software.

L'indirizzo per inviare i messaggi, inserendo nel subject o oggetto *ADA Lesson Generator*, è il seguente:

formazione@lynxlab.com

altrascuola

risorse didattiche per la classe

www.altrascuola.it

Contenuti

INTRODUZIONE	Presentazione	5
	Proposte di utilizzo	5
MANUALE D'USO		
Installazione	Caratteristiche	7
	Come si installa il programma	7
	Cosa installa il programma	7
	Configurazione del programma	8
	Limiti	9
	Terminologia	9
L'ambiente di lavoro		11
I corsi	Creare un nuovo corso	13
	Aprire un corso esistente	13
	Salvare un corso	14
	Esportare un corso	16
	Verificare l'integrità di un corso	17
	Riavviare ADA Lesson Generator	17
	Importare un corso	17
	Stampa	18
	Uscita	18
	Mappa delle proprietà	18
I nodi	Inserire un nuovo nodo	21
	Duplicare un nodo	21
	Eliminare un nodo	21
	Proprietà del nodo	22
	Definire nuove icone da assegnare ai nodi	24
	Cambiare l'icona di un nodo	25
	Nodi speciali	25

I moduli e i gruppi		
	Creare un modulo	29
	Creare un gruppo	29
	Raggruppare dei nodi	30
	Separare un gruppo	30
	Inserire o estrarre un nodo da un gruppo	30
	Eliminare un gruppo	30
	Proprietà del gruppo	31
	Cambiare l'icona di un gruppo	33
	Filtrare i gruppi	33
La scheda		35
	Editare il testo	36
	Importare un testo	37
	Esportare una scheda	37
	Stampare una scheda	38
	Collegare un suono	38
	Collegare un'immagine	38
	Collegare un video	38
	Collegare un file esterno	38
	Collegare un sito WEB	39
	Eliminare o modificare un collegamento	39
	Inserire una nota	39
	Mostra media	40
	Mostra proprietà	40
I link		
	Creare un link tra nodi e gruppi e dello stesso livello	43
	Creare un link tra nodi e gruppi di livello diverso	43
	Creare un link automatico	43
	Eliminare un link	43
	Proprietà dei link	44
	Filtrare i link	45
Gli esercizi		47

Introduzione

Presentazione

ADA Lesson Generator è il modulo autore del sistema ADA.

È pensato per consentire una facile progettazione di corsi online anche complessi senza perderne di vista la struttura. Non richiede nessuna abilità informatica particolare: Lesson Generator permette di creare, salvare e stampare corsi multimediali in pochi minuti. È dotato di funzioni specifiche, come il modulo di creazione esercizi, la possibilità di usare dei modelli di corso, etc.

Presenta delle caratteristiche avanzate e uniche, come il modulo di ricerca "query by example", l'automatismo dei link, la possibilità di assegnare proprietà in modo gerarchico, etc.

I contenuti del corso vengono organizzati in moduli, gruppi e nodi. Il corso viene visualizzato grazie ad una mappa grafica e un indice generato automaticamente. E' possibile strutturare il corso a livelli: nel livello principale sono visibili i moduli che compongono un corso. Ogni modulo può essere a sua volta composto da gruppi di nodi e da nodi singoli. È possibile fornire informazioni metatestuali grazie ai livelli, ai collegamenti e alle proprietà.

Per facilitare la navigazione, con i filtri si possono visualizzare solo gli elementi selezionati (nodi o link); alcuni nodi speciali (indice, ricerca) sono poi dedicati appositamente a questa funzione. Durante tutto il

lavoro di creazione del corso, ADA L.G. registra le azioni effettuate in modo da consentire sempre all'autore di risalire alla sequenza di operazione eseguite (diario). I corsi vengono esportati in formato XML per inviarli ad un server ADA per usufruire delle funzioni avanzate (classi virtuali, test, tutoring, etc.). In alternativa una funzione integrata di esportazione (che funge anche da anteprima per l'XML) permette di creare una versione del corso in formato HTML.

Proposte di utilizzo

Una tipica sequenza di lavoro per costruire un corso online con ADA L.G. potrebbe essere questa:

- raccogliere i materiali (testi, immagini, audio, video, animazioni, link)
- creare un nuovo corso partendo da un modello esistente
- riempire le sezioni "requisiti", "obiettivi" e "destinatari"
- tracciare la struttura generale creando i moduli e collegandoli secondo una sequenza propedeutica
- inserire i nodi di approfondimento per ogni modulo
- inserire per ogni nodo il testo e il corredo multimediale
- collegare tra loro i nodi
- inserire gli esercizi
- salvare

Introduzione

- vedere l'anteprima HTML
- esportare in XML
- inviare il file XML con tutti i media collegati al server ADA per la pubblicazione

Oltre a realizzare i corsi per ADA System ADA Lesson Generator permette di organizzare qualsivoglia contenuto in forma ipertestuale. La possibilità di avere sempre sotto controllo la struttura generale del documento e la facilità di modifica - è possibile in ogni momento aggiungere e/o togliere nodi, formare gruppi e dividerli, includere ed escludere nodi nei gruppi stessi - ne fanno uno strumento ideale anche per la progettazione di ipermedia e non solo di corsi.

Installazione

Caratteristiche

Lesson Generator è il modulo per creare corsi in funzione del sistema di formazione online ADA. È basato su Promenade 2.0, di cui condivide il motore e la logica. Le mappe di Promenade possono essere lette con ADA L.G. ma non viceversa.

Per chi conosce Promenade, ecco una lista delle principali novità di ADA Lesson Generator 3.0:

1. gestisce copie automatiche di backup del documento
2. permette di esportare in XML (formato di default per il sistema ADA)
3. permette di esportare in HTML in modo da avere già un'anteprima in locale del corso online
4. utilizza i template di Dreamweaver per permettere all'autore la personalizzazione dell'interfaccia in HTML, e le icone come risorse esterne
5. ha una nuova interfaccia
6. è compatibile con Windows Millennium e Windows 2000
7. ha un linguaggio macro integrato
8. ha il modulo per l'inserimento di test semplici o a risposta multipla

Installazione

Come si installa il programma

Doppio clic sul file setup.exe. Partirà il programma di installazione di ADA Lesson Generator, seguire le istruzioni di volta in volta proposte.

Attenzione: è indispensabile l'installazione del runtime Neuron 7.1

Cosa installa il programma

Viene creata la directory

C:\Programmi\Lynx\ADA Lesson Generator e installati tutti i programmi necessari al funzionamento di ADA L.G. e una serie di cartelle.

Lo spazio necessario è di circa 5 MegaByte.

La struttura delle directory è questa:

- DOCU dove vengono salvati i corsi
- HTML dove vengono salvati i corsi in HTML
- XML dove vengono salvati i corsi in XML
- EXE dove vengono salvati i corsi in EXE
- TEMPLATES dove vengono letti i modelli di pagina per i corsi in HTML (template Dreamweaver con estensione DWT)
- IMG dove vengono lette le icone per personalizzare i nodi
- EXTENSIONS dove vengono letti i moduli aggiuntivi

Configurazione del programma

È possibile personalizzare la configurazione di partenza di ADA Lesson Generator con il modulo Igconf.exe. Grazie a questo modulo (che è richiamabile sia separatamente, sia dal menù di ADA L.G.), si possono modificare alcune delle impostazioni memorizzate nel file di inizializzazione del programma Ig.ini che si trova nella directory di lavoro di ADA (solitamente c:\Programmi\Lynx\ADA Lesson Generator).

È possibile modificare le impostazioni relative a:

il programma di editing da associare alle

immagini, ai suoni e ai testi;

la lingua dell'help contestuale;

la directory da cui prelevare i templates HTML per l'esportazione;

la directory da cui ADA L.G. preleva i media e salva i documenti;

le estensioni da caricare;

la funzione di apertura automatica di un corso;

la mappa di proprietà da utilizzare.

Per default i programmi di editing sono quelli di sistema di Windows: Paint, Registratore di suoni e Blocco Note. Per modificare il programma di editing da associare alle immagini, ai suoni e ai testi cliccare su "paint", "wave" o "text". Si aprirà una finestra: cliccare su > per aprire la finestra di scelta del programma, selezionare l'applicazione e cliccare su OK per confermare e su Cancel per annullare. Per confermare definitivamente l'associazione del programma di editing cliccare su Ok, oppure su Cancel per annullare. Per annullare completamente le

nuove impostazioni e tornare a quelle di default cliccare su Null: ADA L. G. tornerà ad usare i programmi di editing forniti per default con Windows.

Per impostare la lingua dell'help contestuale cliccare su "language", una volta aperta la finestra cliccare su > per aprire il menù a tendina e scegliere la lingua preferita. Per confermare la lingua cliccare su Ok, per annullare cliccare su Cancel.

Per impostare la directory dei modelli HTML cliccare su "templates" e, una volta aperta la finestra, cliccare > per aprire la finestra di scelta, selezionare la directory e cliccare su OK per confermare e su Cancel per annullare. Per confermare definitivamente la directory dei templates cliccare su Ok, oppure su Cancel per annullare. Per annullare completamente le nuove impostazioni e tornare a quelle di default cliccare su Null.

Per impostare le estensioni sbk che ADA L.G. deve caricare al momento dell'apertura cliccare su "extensions" e poi, una volta aperta la finestra, cliccare > per aprire la finestra di scelta, selezionare l'estensione e cliccare su OK per confermare e su Cancel per annullare. Per confermare definitivamente le estensioni cliccare su Ok, oppure su Cancel per annullare. Per annullare completamente le nuove impostazioni e tornare a quelle di default cliccare su Null.

Per definire la posizione delle altre applicazioni Lynx cliccare su "lynx applications" e poi, una volta aperta la finestra, cliccare > per aprire la finestra di scelta, definire il percorso dell'applicazione e cliccare su OK per confermare e su Cancel per annullare. Per confermare definitivamente il percorso delle applicazioni cliccare su Ok, oppure su Cancel per annullare. Per annullare completamente le nuove impostazioni e tornare a quelle di default cliccare su Null.

È possibile scegliere il corso da caricare al momento dell'apertura di ADA L.G., cliccare su "autorun", una volta aperta la finestra cliccare >, selezionare la mappa e poi cliccare su Ok per confermare e su Cancel per annullare. . Per confermare definitivamente la mappa da caricare cliccare su Ok, oppure su Cancel per annullare. Per annullare completamente le nuove impostazioni e tornare a quelle di default cliccare su Null.

Per far generare automaticamente, al momento dell'apertura di ADA L.G., una mappa con l'indice dei corsi presenti cliccare su index. In questo modo per ognuno dei corsi verrà creato un nodo nel cui testo viene riportato l'indice dei nodi e il testo del nodo Indice.

Per default ADA L.G. utilizza la mappa delle proprietà pror_ada.prm, è possibile però sceglierne un'altra. Per definire la nuova mappa delle proprietà cliccare su "properties" e poi, una volta aperta la finestra, cliccare > per aprire la finestra di scelta, definire la nuova mappa e cliccare su OK

per confermare e su Cancel per annullare. Per confermare definitivamente la nuova mappa delle proprietà cliccare su Ok, oppure su Cancel per annullare. Per annullare completamente le nuove impostazioni e tornare a quelle di default cliccare su Null.

Per salvare il file lg.ini e attivare quindi le nuove impostazioni per la successiva apertura di ADA L.G., cliccare sul menù File e poi su Salva, comparirà la richiesta "Salvare le modifiche a C:\Programmi\Lynx\ADA Lesson Generator\lg.ini?", cliccare su Si per confermare e su No per annullare.

Per chiudere il programma di configurazione cliccare sul menù File e poi su Exit.

Limiti

Numero massimo di livelli: 10

Numero massimo di nodi per gruppo: 30

Numero massimo di caratteri in una scheda: 32.000

Numero massimo di nodi (unità minime del corso): 5.000

Terminologia

Corso: è l'insieme dei moduli, dei gruppi e dei nodi che costituiscono una mappa realizzata con ADA Lesson Generator. La mappa ha vari livelli: il livello superiore è quello vero e proprio del corso.

Modulo: è l'insieme dei gruppi e dei nodi che costituisce una lezione. Dal punto di vista del fruitore del corso il modulo va fruito come un tutto unico. La grandezza di un modulo è definita dall'autore del corso.

Gruppo: un insieme di nodi.

Nodo: è l'unità base di ADA Lesson Generator.

Scheda: ad ogni nodo o gruppo di ADA L. G. corrisponde una scheda. La scheda contiene testo e consente di fare una serie di operazioni relative alla creazione di link e all'implementazione del corredo.

Link: un collegamento che da un nodo o da un gruppo va verso un altro nodo, un altro gruppo, un altro corso o ancora verso un sito WEB.

Corredo: è l'insieme dei file di suoni, di immagini, video, note, file e link a siti web

L'ambiente di lavoro

ADA Lesson Generator utilizza come metafora quella della mappa concettuale. I contenuti di un corso vengono visualizzati come nodi o come gruppi e il loro insieme elaborato come una mappa che può avere vari livelli: il livello 0 è il livello principale; ogni gruppo rappresenta un livello ulteriore. Per esempio il gruppo Prima lezione è collocato al livello 0 della mappa, quando lo si apre ci si trova al livello 1, i nodi che lo formano sono tutti al livello 1, aprendo un eventuale gruppo si accedrebbe al livello 2.

Le azioni che è possibile fare all'interno di ADA L.G. possono essere attivate tramite:

- menu, è sempre visibile nella parte superiore della mappa e della scheda;
- icone, sono sempre visibili sia nella mappa

che nella scheda appena sotto il menu;

- menu contestuale, si apre cliccando con il tasto destro del mouse su qualsiasi punto della mappa e della scheda.

Per corso si intende il complesso dei nodi, dei gruppi e dei moduli creati con ADA L.G. Il corso è suddiviso in moduli - ogni modulo rappresenta un insieme unico ed è l'oggetto vero e proprio del corso - e da una serie di strumenti che l'autore può utilizzare per facilitare il proprio lavoro (i nodi speciali: indice, home, cerca, diario) e per facilitare la fruizione del corso ai futuri corsisti (gli esercizi in primis). I corsi vengono salvati da ADA L.G. in formato *.prm e possono essere esportati in formato HTML, in formato XML (per essere utilizzato con ADA Course Management System), in formato testo o in formato Comma Limited.



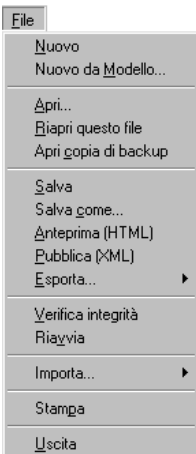
I corsi

Creare un nuovo corso

Al momento dell'apertura di ADA L.G. si crea nuovo corso e si carica automaticamente un nodo che illustra le funzioni di ADA. Questa funzione può essere disattivata eliminando o rinominando il file leggimi.txt che si trova all'interno della directory di lavoro del programma, per default
C:\Programmi\Lynx\ADA Lesson Generator.

In un nuovo corso sono già definite le proprietà: ADA L.G. le carica grazie ad una mappa specifica che può essere modificata e implementata in ogni momento. (vedi paragrafo omonimo).

Cliccare sul menù File. Una volta aperto cliccare su Nuovo.



È possibile creare un nuovo corso in base ad un modello predefinito.

Cliccare sul menù File. Una volta aperto cliccare Nuovo da Modello.

Si aprirà una finestra di dialogo da cui scegliere il corso che si vuole utilizzare come modello. Selezionare il corso e cliccare su Ok, per annullare l'operazione cliccare su Cancel.

ADA L.G. creerà esattamente lo stesso numero di nodi e gruppi del corso preso come modello, assegnandogli gli stessi nomi e proprietà ma eliminando i testi, il corredo e i link.

Aprire un corso esistente

Cliccare sul menù File. Una volta aperto cliccare su Apri.

Si aprirà una finestra con la richiesta: "Salvare questa mappa?" Cliccare su Sì per salvare, su No per continuare, su Annulla per annullare l'operazione di apertura.

Si aprirà una finestra di dialogo da cui scegliere il corso che si intende aprire. Selezionare il corso e cliccare su Ok, per annullare l'operazione cliccare su Cancel.

È possibile riaprire in ogni momento il corso su cui si sta lavorando.

Cliccare sul menù File. Una volta aperto cliccare su Riapri questo file.

Quando ADA L.G. salva un corso crea un file di copia della versione precedente con estensione bak: è possibile aprire questa copia di backup in qualsiasi momento.

Cliccare sul menù File. Una volta aperto cliccare su Apri copia di backup.

Si aprirà una finestra con la richiesta: "Salvare questa mappa?" Cliccare su Si per salvare, su No per continuare, su Annulla per annullare l'operazione di apertura.

Se ADA L.G. non dovesse trovare il file di backup della mappa comparirà la finestra di avviso "La mappa non è stata trovata.", Cliccare su Ok per chiudere la finestra e continuare a lavorare.

Per impostare le informazioni generali sul corso (autore, commento, etc.) occorre inserire un nodo speciale: Info. In questa scheda è possibile inserire il titolo del corso, l'immagine di copertina che si vuole abbinare al corso (se non viene assegnata, ADA L.G. ne assegna una di default), i commenti al corso e il nome dell'autore/autrice.

Viene anche indicato il nome del file *.prm corrispondente al corso.

Al momento dell'apertura di un corso, viene automaticamente visualizzata la scheda Info.

Salvare un corso

Con ADA L.G. è possibile salvare un corso in tre formati differenti:

- prm, è il formato proprietario di ADA L.G.;
- html, è il formato che consente di avere un'anteprima del corso su cui si sta lavorando;
- xml, è il formato che consente di pubblicare il corso online dentro ADA.

Formato PRM

Cliccare sul menù File. Una volta aperto cliccare su Salva.

Se si salva il corso per la prima volta si aprirà una finestra di dialogo. Scrivere il nome del corso nel campo di testo File Name. Cliccare su Ok per confermare, su Cancel per annullare.

Se esiste già un corso con quel nome, comparirà l'avviso: "File già esistente. Sostituire il file?" Cliccare su Si per confermare la sostituzione, su No per annullare e salvare il corso con un altro nome.

È possibile salvare un corso con un nome diverso.

Cliccare sul menù File. Una volta aperto cliccare su Salva Come.

Si aprirà una finestra di dialogo. Scrivere il nome del corso nel campo di testo File Name. Cliccare su Ok per confermare, su Cancel per annullare.

Se esiste già un corso con quel nome, comparirà l'avviso: "File già esistente. Sostituire il file?" Cliccare su Si per confermare la sostituzione, su No per annullare e salvare il corso con un altro nome.

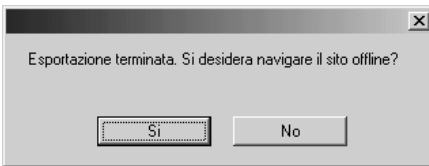
Formato HTML

Cliccare sul menù File. Una volta aperto cliccare Anteprema (HTML).

Se la versione HTML dovesse già esserci si aprirà una finestra con la richiesta "La versione HTML di questa mappa esiste già, sostituirla?". Cliccare su Si per confermare la sostituzione, su No per annullare l'esportazione: in questo caso è necessario cambia-

re il nome al file del corso o il titolo dello stesso nel nodo speciale Info.

Al termine dell'esportazione apparirà una finestra con la richiesta "Esportazione terminata. Si desidera navigare il sito offline?". Cliccare su Si per aprire il corso esportato (naturalmente dovete avere installato sul vostro computer un browser Internet), su No per tornare ad ADA L.G.



Durante l'esportazione i media collegati ai nodi vengono copiati in una apposita cartella. ADA L.G. controlla il percorso e la presenza dei file dei media. Nel caso il file manchi, l'esportazione viene effettuata ugualmente ma senza i collegamenti ai media.

I corsi esportati vengono salvati nella cartella HTML all'interno della directory di lavoro di ADA L.G. (generalmente C:\Programmi\Lynx\ADA Lesson Generator\). Per ogni corso viene creata una cartella: ADA L.G. assegna a questa cartella il nome del file oppure il titolo del corso. Il titolo del corso viene definito all'interno del nodo speciale Info.

L'esportazione crea automaticamente il file home (Principale), il file index (Indice) e il file info (Informazioni). Nel file home viene

visualizzata la mappa del corso. Nel file index viene visualizzato l'indice dei nodi e dei gruppi. Nel file info il commento, il nome del file di origine, l'autore del corso (questo file riporta i dati definiti nel nodo speciale Info).

Vengono create inoltre due cartelle: img e media. La cartella img contiene le gif utili alla visualizzazione del corso in formato html. La cartella media contiene tutti i file (suoni, immagini, video) collegati ai nodi. Nel caso di immagini in formato bmp viene effettuata automaticamente l'esportazione in formato jpg.

Formato XML

Cliccare sul menù File. Una volta aperto cliccare Pubblica (XML).

Se la versione XML dovesse già esserci si aprirà una finestra con la richiesta "La versione XML di questa mappa esiste già, sostituirla?". Cliccare su Si per confermare la sostituzione, su No per annullare l'esportazione: in questo caso è necessario cambiare il nome al file del corso o il titolo dello stesso nel nodo speciale Info.

Al termine dell'esportazione apparirà una finestra con la richiesta "Esportazione in C:\Programmi\Lynx\ADA Lesson Generator\XML\nome directory\nome corso terminata. Si desidera visualizzare il documento XML?". Cliccare su Si per aprire il corso esportato (naturalmente dovete avere installato sul vostro computer un'applicazione che lo consenta), su No per tornare ad ADA L.G.

Durante l'esportazione i media collegati ai nodi vengono copiati in una apposita cartella. ADA L.G. controlla il percorso e la presenza dei file dei media. Nel caso il file manchi l'esportazione viene effettuata ugualmente ma senza i collegamenti ai media.

I corsi esportati vengono salvati nella cartella XML all'interno della directory di lavoro di ADA L.G. (generalmente C:\Programmi\Lynx\ADA Lesson Generator\). Per ogni corso viene creata una cartella, ADA L.G. assegna a questa cartella il nome del file oppure il titolo del corso. Il titolo del corso viene definito all'interno del nodo speciale Info.

Viene inoltre creata una cartella media contenente tutti i file (suoni, immagini, video) collegati ai nodi. Nel caso di immagini in formato bmp viene effettuata automaticamente l'esportazione in formato jpg.

Esportare un corso

Con ADA L.G. è possibile esportare un corso in formato testo semplice oppure in formato testo Comma Limited. Vediamo ora nel dettaglio come funzionano queste esportazioni.

Formato testo

Cliccare sul menù File. Una volta aperto cliccare su Esporta e poi su Esporta come Testo.

Si aprirà una finestra che consente di assegnare un nome al file di esportazione. Digitare il nome nel campo di testo e cliccare su

Ok per confermare l'esportazione o su Cancel per annullare. ADA L.G. propone di default il nome del file del corso o il titolo dello stesso così come è definito nel nodo speciale Info.

Se si sceglie Ok apparirà la richiesta "Esportazione ordinata o per gruppi?". Se si sceglie Ordinata i nodi e i gruppi del corso verranno esportati nel file di testo secondo l'ordine di inserimento. Se si sceglie Per gruppi l'esportazione seguirà l'ordine dei gruppi. Per annullare l'esportazione scegliere Annulla.

Al termine dell'esportazione comparirà una finestra di avviso "Esportazione in C:\Programmi\Lynx\ADA Lesson Generator\docu\nomefile.txt terminata". Cliccare su Ok per chiudere la finestra.

Nel file di testo, per ogni nodo e gruppo, sarà possibile leggere le seguenti informazioni:

TITOLO
 IMPORTA TESTO
 GRUPPO
 NOMILINKS
 TESTO
 TESTONOTE

Formato Comma Limited

Cliccare sul menù File. Una volta aperto cliccare su Esporta e poi su Esporta come Comma Limited.

Si aprirà una finestra che consente di assegnare un nome al file di esportazione. Digitare il nome nel campo di testo e cliccare su

Ok per confermare l'esportazione o su Cancel per annullare. ADA L.G. propone di default il nome del file del corso o il titolo dello stesso, così come è definito nel nodo speciale Info.

Se si sceglie Ok apparirà la richiesta "Esportare i testi come file RTF esterni?". Se si sceglie Sì, per ogni nodo e gruppo verrà creato un file singolo (contiene solo il testo del nodo e null'altro). Se si sceglie No, l'esportazione avverrà in unico file.

Al termine dell'esportazione comparirà una finestra di avviso "Esportazione DataBase in C:\Programmi\Lynx\ADA Lesson Generator\docu\nome file terminata". Cliccare su Ok per chiudere la finestra.

Il file di testo così generato può essere importato all'interno di un qualsiasi software di gestione di tabelle e di database, compresi Microsoft Excel e Microsoft Access. Le informazioni riportate sui nodi e sui gruppi sono le seguenti:

Id
Titolo
Gruppo
Pagina gruppo
NomiLinks
Links
Immagini
Audio
Video
Linkext
Testonote
Testo

Nomiproprietà
Proprietà

Verificare l'integrità di un corso

Questa opzione consente di verificare ed eventualmente correggere eventuali errori presenti nel file del corso.

Cliccare sul Menù File. Una volta aperto cliccare su Verifica Integrità.

Se il programma dovesse riscontrare degli errori si aprirà una finestra con l'indicazione del nodo (o del gruppo) corretto. Per chiuderla cliccare su Ok.

Se invece, malgrado gli errori riscontrati, ADA L.G. non fosse in grado di correggerli si aprirà una finestra con la richiesta "n nodo/i risultano non raggiungibili. Cosa vuoi fare?". Scegliere Elimina per cancellare il nodo o i nodi difettosi, Annulla per mantenerli.

Riavviare ADA Lesson Generator

Questa funzione consente di riavviare il programma senza doverlo chiudere.

Cliccare sul menù File. Una volta aperto cliccare su Riavvia.

Importare un corso

Con ADA L.G. è possibile importare all'interno di un corso un file di testo. Si può importare un singolo file di testo alla volta o, in alternativa, un insieme di file di testo. In entrambi i casi ADA L.G. crea dei nodi assegnandogli come nome la prima riga del testo. Cliccare sul menù File. Una volta aperto, cliccare su Importa e poi su Importa Testo.

Si aprirà la finestra di dialogo con la richiesta "Selezionare un file o in automatico?" Cliccare su Selezione se si intende importare un solo file, su Auto per importare tutti i file di testo contenuti in una sola directory, su Annulla per annullare l'operazione.

Se si sceglie l'opzione Selezione si aprirà la finestra di dialogo per la scelta del file, selezionare il file che si intende importare e cliccare su Ok per confermare.

Al termine dell'operazione ADA L.G. creerà un nodo contenente il testo del file di testo che si è scelto di importare.

Se si sceglie l'opzione Auto si aprirà la finestra di dialogo per la scelta della directory. Selezionare la directory che contiene i testi che si intendono importare e cliccare su Ok per confermare.

Al termine dell'operazione ADA L.G. creerà tanti nodi quanti sono i file di testo contenuti nella directory scelta.

Stampa

Per stampare la mappa dei nodi e dei gruppi cliccare sul menù File e, una volta aperto, su Stampa.

Le opzioni della stampante vanno impostate all'esterno di ADA Lesson Generator.

Uscita

Per chiudere ADA L.G. cliccare sul menù File e, una volta aperto, su Uscita.

Si aprirà una finestra con la richiesta "Salvare questa mappa prima di chiudere?", cliccare su Sì per salvare il corso, su No per annullare.

Mappa delle proprietà

Le proprietà vengono caricate automaticamente ogni volta che si crea un nuovo corso: sono delle etichette che servono a definire e indicare alcune caratteristiche dei nodi e dei gruppi.

Le proprietà di default di ADA L.G. sono indicate nel file `prop_ada.prm` e sono le seguenti:

Livello: da 1 a 5, quando si fruisce un corso in base al livello a cui si è stati abilitati si vedono o meno determinati nodi. Se il livello raggiunto da uno studente è 3, significa che di un corso può vedere solo ed esclusivamente i nodi appartenenti al livello 3 e a quelli inferiori.

Correttezza: va da 0 a 100 secondo multipli di 25, si riferisce alla percentuale di correttezza delle risposte degli esercizi.

Tipo: in ADA L.G. ogni oggetto può avere più funzioni. Un nodo può essere normale, oppure essere un esercizio (a risposta obbligatoria, libera o multipla) oppure una risposta.

Keywords: sono delle parole chiave da assegnare a determinati nodi e gruppi. Non sono inserite keywords di default poiché deve essere l'autore del corso a definire quelle di cui ha bisogno.

Quando si apre il file delle proprietà ai gruppi corrispondono le proprietà vere e proprie, ai nodi che si trovano all'interno dei gruppi i valori di queste proprietà. Per aggiungere un valore occorre quindi creare un nuovo nodo, per aggiungere un nuovo tipo di proprietà occorre creare un nuovo gruppo.

È possibile decidere di lavorare con le proprietà definite nel file prop_ada.prm oppure creare una mappa delle proprietà personale. Per caricare le proprietà così definite in un corso cliccare sul menù Proprietà e cliccare su Scegli file. Nella finestra di dialogo Scegli una mappa delle proprietà selezionare il file che si intende caricare, cliccare su Ok per confermare, su Cancel per annullare. La mappa delle proprietà può essere impostata anche tramite il modulo di configurazione.

I nodi

Il nodo è l'unità minima di ADA L.G.: ad ogni nodo corrisponde una scheda che contiene del testo, eventuali note, link a siti Internet, a file di media e ad altri nodi o altri gruppi.

Per aprire la scheda di un nodo è sufficiente fare doppio clic sull'icona, oppure cliccare con il tasto destro del mouse, scegliere nel menù contestuale Naviga e cliccare su Scheda.

Inserire in un nuovo nodo

Cliccare sul menù Nodi, una volta aperto scegliere Aggiungi e poi Semplice. Oppure cliccare sull'icona Nodo. Un altro modo è cliccare con il tasto destro del mouse su un punto qualsiasi dello schermo. Si aprirà il menù contestuale con la sola opzione Azioni: cliccare su Nuovo Nodo.

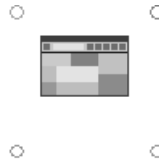


Nel campo di testo della finestra Nome del nodo? scrivere il nome che si vuole dare al nodo e cliccare su Ok per confermare l'inserimento, su Cancel per annullare.

Una volta inserito il nodo è possibile selezionare un'icona (sono disponibili sedici icone): per scegliere un'icona è sufficiente

clliccarci sopra con il mouse. Per chiudere la finestra di scelta icona, cliccare sul pulsante in alto a sinistra della finestra.

Un nodo può essere ridimensionato: selezionare il nodo, posizionare il cursore del mouse su uno dei quattro vertici del nodo, cliccare e tenendo premuto allargare o restringere il campo del nodo.



Per spostare un nodo sulla mappa tenere premuto il tasto sinistro del mouse e muoverlo.

Duplicare un nodo

Selezionare il nodo che si intende duplicare. Cliccare sul menu Nodi e poi su Duplica. Oppure cliccare sull'icona Duplica. Un altro modo è cliccare con il tasto destro del mouse su nodo, scegliere nel menù contestuale Azioni e cliccare su Duplica. Nella duplicazione viene eliminato il testo inserito nella scheda ed ogni eventuale collegamento.

Eliminare un nodo

Selezionare il nodo che si intende eliminare. Cliccare sul menu Nodi e poi su Cancella. Oppure cliccare sull'icona Cancella. O ancora premere il tasto Canc della tastiera. Un

I nodi

altro modo è cliccare con il tasto destro del mouse sul nodo, scegliere nel menù contestuale Azioni e cliccare su Elimina. In tutti i casi descritti comparirà la richiesta "Eliminare <nome nodo>?": scegliere Sì per confermare, No per annullare.

Proprietà del nodo

Abbiamo visto nel paragrafo Mappa delle proprietà cosa si intende per proprietà di un nodo o di un gruppo in ADA L.G.

È possibile visualizzare in ogni momento i valori delle proprietà relative ad un nodo: cliccare con il tasto destro del mouse sul nodo, nel menù contestuale scegliere Info e poi cliccare su Oggetto. Si aprirà una finestra che riporta la posizione del nodo (è la posizione dell'icona sullo schermo espressa in pixel), la risorsa (il nome del file ico o bmp da cui ADA L.G. ha ricavato l'icona), il colore (sia quello del primo piano che dello sfondo, espresso in numeri che indicano la percentuale di rosso, giallo e blu presenti nel colore stesso), il tipo, il nome, il numero di Id (viene assegnato automaticamente e non può essere modificato), la data (di creazione del nodo), il testo (cioè l'anteprima del testo contenuta nel nodo).

È possibile visualizzare le proprietà di un nodo anche in questo modo: selezionarlo e cliccare sull'icona Info.

Ma vediamo ora quali sono queste proprietà e come definirle.

Nome

È possibile cambiare in ogni momento il nome di un nodo.

Cliccare sul menù Proprietà, una volta aperto cliccare su Nome. Oppure cliccare con il tasto destro del mouse, una volta aperto il menù contestuale scegliere Proprietà e poi cliccare su Nome.

Si aprirà la finestra "Nome del nodo?", scrivere il nuovo nome del nodo nel campo di testo e cliccare su Ok per confermare e su Cancel per annullare.

Attenzione: non usare virgole e parentesi nel nome del nodo.

Icona

È possibile cambiare in ogni momento l'icona abbinata ad un nodo.

Cliccare sul menù Proprietà: una volta aperto cliccare su Icona. Oppure cliccare con il tasto destro del mouse: una volta aperto il menù contestuale scegliere Proprietà e poi cliccare su Icona.

Si aprirà la finestra "Icona": selezionare la nuova icona e chiudere la finestra cliccando sul testo - in alto a sinistra.

Colore

È possibile modificare il colore di primo piano (la didascalia) e di sfondo di un nodo. Cliccare sul menù Proprietà: una volta aperto cliccare su Colore. Oppure cliccare con il tasto destro del mouse: una volta aperto il menù contestuale scegliere Proprietà e poi cliccare su Colore.

Si aprirà la finestra "Modifica il colore". Se si vuole modificare il colore della didascalia cliccare su Primo piano, per modificare il colore dello sfondo cliccare su Sfondo, per

annullare l'operazione cliccare su Annulla. Si aprirà la finestra dei colori, scegliere il colore che si vuole utilizzare: cliccare su Ok per confermare o su Cancel per annullare.

Elastico

Attivando questa proprietà, l'icona viene automaticamente ridimensionata sulle dimensioni del campo del nodo. Cliccare sul menù Proprietà: una volta aperto cliccare su Elastico. Oppure cliccare con il tasto destro del mouse: una volta aperto il menù contestuale scegliere Proprietà e poi cliccare su Elastico.

Didascalia

Attivando questa proprietà si può far visualizzare o meno il nome del nodo. Cliccare sul menù Proprietà: una volta aperto cliccare su Didascalia. Oppure cliccare con il tasto destro del mouse: una volta aperto il menù contestuale, scegliere Proprietà e poi cliccare su Didascalia.

Ordine

La proprietà Ordine consente all'autore di gestire l'ordine di visualizzazione dei nodi nell'indice del corso. Cliccare sul menù Proprietà: una volta aperto cliccare su Ordine. Oppure cliccare con il tasto destro del mouse: una volta aperto il menù contestuale, scegliere Proprietà e poi cliccare su Ordine.

Altre proprietà

Alcune proprietà del nodo sono stabilite automaticamente: di queste, alcune possono

essere modificate ed altre assegnate solo se lo si ritiene necessario.

La proprietà *Tipo* si riferisce alla tipologia del nodo. I valori di default sono: normale, domanda libera, domanda obbligata, domanda multipla (queste ultime tre si riferiscono ai gruppi di tipo Esercizio), risposta (questa proprietà riguarda i nodi contenuti nei gruppi di tipo Esercizio).

La proprietà Tipo viene assegnata automaticamente da ADA L.G. Anche se lo sconsigliamo, può essere modificata.

Cliccare sul menù Proprietà, una volta aperto cliccare su Altre.... Oppure cliccare con il tasto destro del mouse, una volta aperto il menù contestuale scegliere Proprietà e poi cliccare su Altre....

Una volta aperta la finestra delle Proprietà cliccare su Nuova... Nel menù a tendina di sinistra sono elencate le proprietà, nel menù a tendina di destra i valori validi.

Aprire il menù delle proprietà cliccando sulla freccia e poi cliccare su Tipo.

Aprire il menù dei valori cliccando sulla freccia e poi cliccare sul valore che si intende assegnare al nodo.

Chiudere la finestra delle Proprietà cliccando sul tasto in alto a sinistra.

La proprietà *Correttezza* va assegnata solo ai nodi di tipo Risposta. Il valore della correttezza (espresso in multipli di 25 da 0 a 100) viene assegnata quando si costruisce un esercizio ma può esser modificata in ogni momento.

Cliccare sul menù Proprietà: una volta aper-

to cliccare su Altre.... Oppure cliccare con il tasto destro del mouse: una volta aperto il menù contestuale scegliere Proprietà e poi cliccare su Altre....

Una volta aperta la finestra delle Proprietà cliccare su Nuova... Nel menù a tendina di sinistra sono elencate le proprietà, nel menù a tendina di destra i valori validi.

Aprire il menù delle proprietà cliccando sulla freccia e poi cliccare su Correttezza.

Aprire il menù dei valori cliccando sulla freccia e poi cliccare sul valore che si intende assegnare al nodo.

Chiudere la finestra delle Proprietà cliccando sul tasto in alto a sinistra.

La proprietà *Keywords* si riferisce alle parole chiave che possono essere assegnate ad un nodo. Non sono assegnate keywords di default: queste devono essere definite dall'autore del corso inserendo i nodi corrispondenti nel gruppo Keywords della mappa delle proprietà di ADA L.G. (prop_ada.prm). Cliccare sul menù Proprietà: una volta aperto cliccare su Altre.... Oppure cliccare con il tasto destro del mouse: una volta aperto il menù contestuale scegliere Proprietà e poi cliccare su Altre....

Una volta aperta la finestra delle Proprietà, cliccare su Nuova... Nel menù a tendina di sinistra sono elencate le proprietà, nel menù a tendina di destra i valori validi.

Aprire il menù delle proprietà cliccando sulla freccia e poi cliccare su Keywords.

Aprire il menù dei valori cliccando sulla freccia e poi cliccare sul valore che si intende assegnare al nodo.

Chiudere la finestra delle Proprietà cliccando sul tasto in alto a sinistra.

La proprietà *Livello* si riferisce al livello che il corsista deve avere raggiunto per poter visualizzare un particolare nodo: ADA Lesson Generator stabilisce di default cinque livelli.

Cliccare sul menù Proprietà: una volta aperto cliccare su Altre.... Oppure cliccare con il tasto destro del mouse: una volta aperto il menù contestuale scegliere Proprietà e poi cliccare su Altre....

Una volta aperta la finestra delle Proprietà cliccare su Nuova... Nel menù a tendina di sinistra sono elencate le proprietà, nel menù a tendina di destra i valori validi.

Aprire il menù delle proprietà cliccando sulla freccia e poi cliccare su Livello.

Aprire il menù dei valori cliccando sulla freccia e poi cliccare sul valore che si intende assegnare al nodo.

Chiudere la finestra delle Proprietà cliccando sul tasto in alto a sinistra.

Se il valore della proprietà è già stato assegnato, per modificarlo è sufficiente, dopo aver aperto la finestra, cliccare sul valore e impostare quello nuovo.

Definire nuove icone da assegnare ai nodi

ADA L.G. carica di default le icone contenute nella directory icons di ADA L.G. (si trova nella directory di lavoro, solitamente C:\Programmi\Lynx\ADA Lesson Generator), non è possibile visualizzare più di sedici icone alla volta.

Per caricare le icone da una directory diversa cliccare su **Dir...**: nella finestra **Icona**, si aprirà una finestra di dialogo per la scelta della directory. Selezionare il percorso e cliccare su **Ok** per confermare o su **Cancel** per annullare.

I file da utilizzare come icone devono essere in formato ico o in formato bmp (256 colori). Per una corretta visualizzazione è opportuno non superare le seguenti dimensioni: larghezza 69 pixel, altezza 52 pixel.

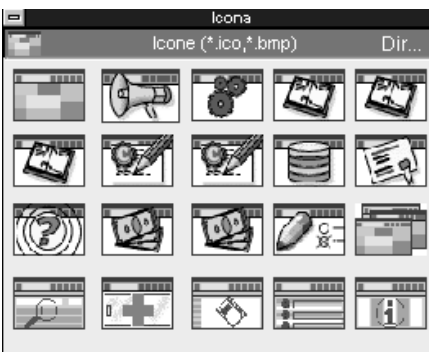
Cambiare l'icona di un nodo

È possibile cambiare l'icona abbinata ad un nodo in ogni momento.

Selezionare il nodo.

Cliccare sul menù **Proprietà** e scegliere **Icona** oppure cliccare con il tasto sinistro del mouse sull'icona: si aprirà il menù contestuale.

Selezionare l'icona che si intende utilizzare nella finestra **Icona**.



Nodi speciali

I nodi speciali sono nodi che facilitano la gestione dei nodi e dei gruppi.

Per inserire un nodo speciale da menù cliccare su **Nodi**.

Una volta aperto scegliere **Aggiungi...**, poi **Speciale...** e infine selezionare il nodo speciale che si intende inserire.

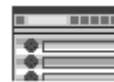
I nodi speciali sono: **Info**, **Indice**, **Ricerca** e **Diario**.



INFO

Nel nodo *Info* è possibile definire e visualizzare una serie di informazioni relative al corso:

- il titolo,
- il nome del file,
- l'immagine che poi comparirà anche nell'esportazione in HTML e in XML,
- gli autori,
- un commento.



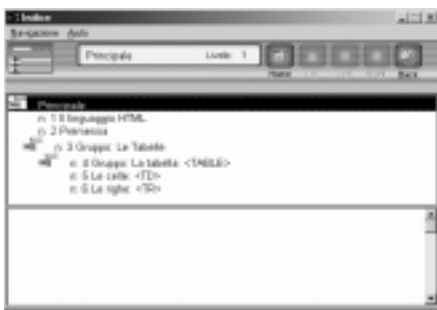
Nel nodo *Indice* vengono visualizzati tutti i gruppi e i nodi contenuti nel corso.

I numeri a fianco dei nodi e dei gruppi è l'Id, cioè l'ordine di inserimento nel corso.

Per navigare tra i nodi e i gruppi elencati, doppio clic sui gruppi e un clic sui nodi: nella finestra in basso si può visualizzare

I nodi

l'anteprima del testo; per aprire direttamente la scheda di un nodo, doppio clic. Nel campo in alto vengono riportate le informazioni relative al livello e al nodo in cui ci si trova.



Nel nodo *Ricerca* è possibile effettuare delle ricerche tra i nodi e i gruppi di un corso. Si può effettuare la ricerca sui seguenti campi:

- numero di Id di un nodo;
- data;
- file di testo da cui è stato importato il testo della scheda;
- link ad altri nodi;
- proprietà e valori corrispondenti;
- gruppo di appartenenza;
- nome;
- nomi dei file collegati;
- testo della scheda;
- testo delle note.

Per avviare una ricerca cliccare sull'icona a forma di lente.

Se il nodo è stato trovato, ne comparirà l'an-

teprima nella ricerca. Per andare direttamente al nodo cliccare su Go! Per scorrere tutti i nodi trovati (corrispondenti ai parametri della ricerca effettuata), aprirne l'elenco cliccando sul pulsante a forma di freccia.

Per cancellare i criteri di ricerca e quindi effettuare una nuova, cliccare sull'icona a forma di gomma.



Nel nodo *Diario* vengono visualizzate le sessioni di lavoro e le relative informazioni:

- Titolo;
- Oggi (cioè la data);
- Tempo d'uso (riferito alla sessione attuale);
- Nodi;
- Gruppi;
- LOG File (tutte le operazioni effettuate nella sessione di lavoro attuale);
- Diario (tutte le operazioni effettuate dall'autore sul corso con l'indicazione della data e dell'ora);
- Visita (i nodi visitati nella sessione di lavoro in corso).

Filtrare i nodi

È possibile filtrare i nodi rendendo visibili solo quelli con determinate proprietà.

Cliccare sul menù Filtri: una volta aperto cliccare su Nodi.

Si aprirà la finestra delle Proprietà: nel menù a tendina di sinistra sono elencate le proprietà, nel menù a tendina di destra i valori validi.

Selezionare la proprietà che si intende filtrare nell'elenco di sinistra. Nella parte destra della finestra verranno visualizzati i valori attivi: selezionare il valore che si intende filtrare. Saranno visibili solo i nodi che hanno lo stesso valore di quello selezionato. Per visualizzare tutti i valori cliccare su (). Chiudere la finestra delle Proprietà cliccando sul tasto in alto a sinistra.

Per annullare i filtri cliccare sul menù Filtri: una volta aperto cliccare su Nessuno.

I moduli e i gruppi

I moduli e gruppi sono un livello ulteriore della mappa e possono contenere un insieme di nodi e ulteriori gruppi. Ad ogni gruppo corrisponde una scheda che contiene del testo, eventuali note, link a siti Internet, a file di media e ad altri nodi o altri gruppi. Per aprire un gruppo è sufficiente fare doppio clic sull'icona oppure cliccare con il tasto destro del mouse. Scegliere nel menù contestuale Naviga e cliccare su Gruppo per aprire il gruppo, su Scheda per aprire anche questa.

La differenza tra modulo e gruppo è concettuale: un modulo corrisponde ad una lezione. Quando si crea un modulo vengono creati automaticamente al suo interno dei nodi: Requisiti, Obiettivi, Sintesi, Prima unità.

Inoltre è possibile creare un modulo solo quando ci si trova al livello 0 (principale) della mappa del corso.

Qui di seguito illustreremo tutte le operazioni relative ai moduli e ai gruppi: quando non viene specificato, è sottinteso che valgono per entrambi.

Creare un modulo

Cliccare sul menù Nodi, scegliere Aggiungi... e poi cliccare su Modulo.

Scrivere nel campo di testo della finestra Nome del modulo? il nome che si intende assegnare: cliccare su Ok per confermare o su Cancel per annullare.

Un modulo può essere ridimensionato: sele-

zionare il modulo, posizionare il cursore del mouse su uno dei quattro vertici del modulo, cliccare e tenendo premuto allargare o restringere il campo del modulo.

Per spostare un modulo sulla mappa tenere premuto il tasto sinistro del mouse e muoverlo.

Creare un gruppo



Gruppo:

Cliccare sul menù Nodi, scegliere Aggiungi... e poi cliccare su Gruppo. Oppure cliccare con il tasto destro del mouse su un punto qualsiasi dello schermo e si aprirà il menù contestuale con la sola opzione Azioni: cliccare su Nuovo Gruppo.

Scrivere nel campo di testo della finestra Nome del gruppo? il nome che si intende assegnare: cliccare su Ok per confermare o su Cancel per annullare.

Un gruppo può essere ridimensionato: selezionare il gruppo, posizionare il cursore del mouse su uno dei quattro vertici del gruppo, cliccare e tenendo premuto allargare o restringere il campo del gruppo.

Per spostare un gruppo sulla mappa tenere premuto il tasto sinistro del mouse e muoverlo.

Trasformare un nodo in un gruppo

È possibile trasformare un nodo in un gruppo: gli verrà assegnato lo stesso nome e verrà conservato il testo della scheda.

Selezionare il nodo che si intende trasformare, cliccare sul menù Nodi e poi su Trasforma in Gruppo. Oppure cliccare con il tasto destro del mouse sul nodo, scegliere il menù contestuale Azioni e poi cliccare su Trasforma.

Raggruppare dei nodi

Selezionare i nodi che si intendono raggruppare. È possibile effettuare la selezione in due modi: tenere premuto il tasto sinistro del mouse e trascinare il cursore fino a includere nel riquadro i nodi che si intendono raggruppare; tenere premuto il tasto Shift della tastiera e cliccare con il mouse sui nodi che si intendono raggruppare.



Cliccare sul menù Azioni e scegliere Raggruppa. Oppure cliccare sull'icona Raggruppa. Scrivere nel campo di testo della finestra Nome del gruppo? il nome che si intende assegnare: cliccare su Ok per confermare o su Cancel per annullare.

Si possono raggruppare non solo nodi, ma anche gruppi e nodi insieme.

Separare un gruppo

Selezionare il gruppo che si intende separare.

Cliccare sul menù Azioni e scegliere Separa. Oppure cliccare sull'icona Separa. Un altro modo è cliccare con il tasto destro del mouse sul gruppo, scegliere nel menù contestuale Azioni e poi cliccare su Separa.

Inserire o estrarre un nodo da un gruppo

È possibile in ogni momento inserire od estrarre un nodo in un gruppo.

Per inserire un nodo in gruppo selezionarlo e trascinarlo sul gruppo stesso: comparirà la richiesta "Inserire il nodo 'nome del nodo' nel gruppo 'nome del gruppo?"; Si per confermare, No per annullare.

Per estrarre un nodo da un gruppo selezionarlo e trascinarlo verso il bordo superiore dello schermo: comparirà la richiesta "Estrarre il nodo selezionato dal gruppo?"; Si per confermare, No per annullare.

Si possono inserire o estrarre da un gruppo non solo nodi ma anche gruppi.

Eliminare un gruppo

Selezionare il gruppo che si intende eliminare. Da menù cliccare Nodi e poi su Cancella. Oppure cliccare sull'icona Cancella. O premere il tasto Canc della tastiera. Un altro

modo è cliccare con il tasto destro del mouse sul gruppo, scegliere nel menù contestuale Azioni e poi cliccare su Elimina. Comparirà la richiesta "Eliminare Gruppo: nome gruppo?": scegliere Sì per confermare, No per annullare.

Proprietà del gruppo

Abbiamo visto nel paragrafo Mappa delle proprietà cosa si intende per proprietà di un nodo o di un gruppo in ADA L.G.

È possibile visualizzare in ogni momento i valori delle proprietà relative ad un gruppo: cliccare con il tasto destro del mouse sul gruppo, nel menù contestuale scegliere Info e poi cliccare su Oggetto. Si aprirà una finestra che riporta la posizione del nodo (è la posizione dell'icona sullo schermo espressa in pixel), la risorsa (il nome del file ico o bmp da cui ADA L.G. ha ricavato l'icona), il colore (sia quello del primo piano che dello sfondo, espresso in numeri che indicano la percentuale di rosso, giallo e blu presenti nel colore stesso), il tipo, il nome, il numero di Id (viene assegnato automaticamente e non può essere modificato), la data (di creazione del gruppo), il testo (cioè l'anteprima del testo contenuto nella scheda del gruppo). È possibile visualizzare le proprietà di un gruppo anche in questo modo: selezionarlo e cliccare sull'icona Info. Ma vediamo ora quali sono queste proprietà e come definirle.

Nome

È possibile cambiare in ogni momento il nome di un gruppo.

Cliccare sul menù Proprietà, una volta aperto cliccare su Nome. Oppure cliccare con il tasto destro del mouse, una volta aperto il menù contestuale scegliere Proprietà e poi cliccare su Nome.

Si aprirà la finestra "Nome del gruppo?", scrivere il nuovo nome del gruppo nel campo di testo e cliccare su Ok per confermare o su Cancel per annullare.

Attenzione: non usare virgole o parentesi nel nome del gruppo.

Icona

È possibile cambiare in ogni momento l'icona abbinata ad un gruppo.

Cliccare sul menù Proprietà: una volta aperto, cliccare su Icona. Oppure cliccare con il tasto destro del mouse: una volta aperto il menù contestuale, scegliere Proprietà e poi cliccare su Icona.

Si aprirà la finestra "Icona": selezionare la nuova icona e chiudere la finestra cliccando sul pulsante in alto a sinistra.

Colore

È possibile modificare il colore di primo piano (la didascalia) e di sfondo di un gruppo.

Cliccare sul menù Proprietà: una volta aperto, cliccare su Colore. Oppure cliccare con il tasto destro del mouse: una volta aperto il menù contestuale, scegliere Proprietà e poi cliccare su Colore.

Si aprirà la finestra "Modifica il colore". Se si vuole modificare il colore della didascalia cliccare su Primo piano; per modificare il

colore dello sfondo cliccare su Sfondo; per annullare l'operazione, cliccare su Annulla. Si aprirà la finestra dei colori: scegliere il colore che si vuole utilizzare, cliccare su Ok per confermare o su Cancel per annullare.

Elastico

Attivando questa proprietà, l'icona viene automaticamente ridimensionata sulle dimensioni del campo del gruppo. Cliccare sul menù Proprietà: una volta aperto, cliccare su Elastico. Oppure cliccare con il tasto destro del mouse: una volta aperto il menù contestuale, scegliere Proprietà e poi cliccare su Elastico.

Didascalia

Attivando questa proprietà si può far visualizzare o meno il nome del gruppo. Cliccare sul menù Proprietà: una volta aperto, cliccare su Didascalia. Oppure cliccare con il tasto destro del mouse: una volta aperto il menù contestuale, scegliere Proprietà e poi cliccare su Didascalia.

Ordine

La proprietà Ordine consente all'autore di gestire l'ordine di visualizzazione dei nodi e dei gruppi nell'indice del corso. Cliccare sul menù Proprietà: una volta aperto, cliccare su Ordine. Oppure cliccare con il tasto destro del mouse: una volta aperto il menù contestuale, scegliere Proprietà e poi cliccare su Ordine.

Altre proprietà

Alcune proprietà del gruppo sono stabilite

automaticamente: di queste, alcune possono essere modificate ed altre assegnate solo se lo si ritiene necessario.

La proprietà *Tipo* si riferisce alla tipologia del gruppo; i valori di default sono: normale, domanda libera, domanda obbligata, domanda multipla (queste ultimi tre si riferiscono ai gruppi di tipo Esercizio), risposta (riguarda i nodi contenuti nei gruppi di tipo Esercizio).

La proprietà Tipo viene assegnata automaticamente da ADA L.G.; anche se lo sconsigliamo, essa può essere modificata.

Cliccare sul menù Proprietà: una volta aperto, cliccare su Altre.... Oppure cliccare con il tasto destro del mouse: una volta aperto il menù contestuale, scegliere Proprietà e poi cliccare su Altre....

Una volta aperta la finestra delle Proprietà, cliccare su Nuova...: nel menù a tendina di sinistra sono elencate le proprietà, nel menù a tendina di destra i valori validi.

Aprire il menù delle proprietà cliccando sulla freccia e poi cliccare su Tipo.

Aprire il menù dei valori cliccando sulla freccia e poi cliccare sul valore che si intende assegnare al gruppo.

Chiudere la finestra delle Proprietà cliccando sul tasto in alto a sinistra.

La proprietà *Keywords* si riferisce alle parole chiave che possono essere assegnate ad un gruppo. Non sono assegnate keywords di default: queste devono essere definite dall'autore del corso inserendo i nodi corrispondenti nel gruppo Keywords della mappa

delle proprietà di ADA L.G. (prop_ada.prm). Cliccare sul menù Proprietà: una volta aperto, cliccare su Altre... Oppure cliccare con il tasto destro del mouse: una volta aperto il menù contestuale, scegliere Proprietà e poi cliccare su Altre...

Una volta aperta la finestra delle Proprietà, cliccare su Nuova... Nel menù a tendina di sinistra sono elencate le proprietà, nel menù a tendina di destra i valori validi.

Aprire il menù delle proprietà cliccando sulla freccia e poi su Keywords.

Aprire il menù dei valori cliccando sulla freccia e poi sul valore che si intende assegnare al gruppo.

Chiudere la finestra delle Proprietà cliccando sul tasto in alto a sinistra.

La proprietà *Livello* si riferisce al livello che il corsista deve avere raggiunto per poter visualizzare quel particolare gruppo.

ADA Lesson Generator stabilisce di default cinque livelli.

Cliccare sul menù Proprietà: una volta aperto, cliccare su Altre... Oppure cliccare con il tasto destro del mouse: una volta aperto il menù contestuale, scegliere Proprietà e poi cliccare su Altre...

Una volta aperta la finestra delle Proprietà, cliccare su Nuova... Nel menù a tendina di sinistra sono elencate le proprietà, nel menù a tendina di destra i valori validi.

Aprire il menù delle proprietà cliccando sulla freccia e poi cliccare su Livello.

Aprire il menù dei valori cliccando sulla freccia e poi cliccare sul valore che si intende assegnare al gruppo.

Chiudere la finestra delle Proprietà cliccando sul tasto in alto a sinistra.

Se il valore della proprietà è già stato assegnato, per modificarlo è sufficiente, dopo aver aperto la finestra, cliccare sul valore e impostare quello nuovo.

Cambiare l'icona di un gruppo

ADA L.G. assegna un'icona di default ai gruppi. È possibile però caricarne altre (vedi il paragrafo Definire nuove icone da assegnare ai nodi) e quindi scegliere un'altra icona da abbinare al gruppo.

Selezionare il gruppo. Cliccare sul menù Proprietà e scegliere Icona. Oppure cliccare con il tasto sinistro del mouse sull'icona: una volta aperto il menù contestuale, scegliere Icona. Selezionare l'icona che si intende utilizzare nella finestra Icona.

Filtrare i gruppi

È possibile filtrare i gruppi, rendendo visibili solo quelli con determinate proprietà.

Cliccare sul menù Filtri: una volta aperto, cliccare su Nodi.

Si aprirà la finestra delle Proprietà: nel menù a tendina di sinistra sono elencate le proprietà, nel menù a tendina di destra i valori validi.

Selezionare la proprietà che si intende filtrare nell'elenco di sinistra. Nella parte destra della finestra verranno visualizzati i valori attivi: selezionare il valore che si intende filtrare. Saranno visibili solo i gruppi che hanno lo stesso valore di quello selezionato.

I moduli e i gruppi

Per visualizzare tutti i valori cliccare su ().
Chiudere la finestra delle Proprietà cliccando sul tasto in alto a sinistra.

Per annullare i filtri, cliccare sul menù filtri:
una volta aperto cliccare su Nessuno.

La scheda

Ad ogni nodo e gruppo di un corso corrisponde una scheda.

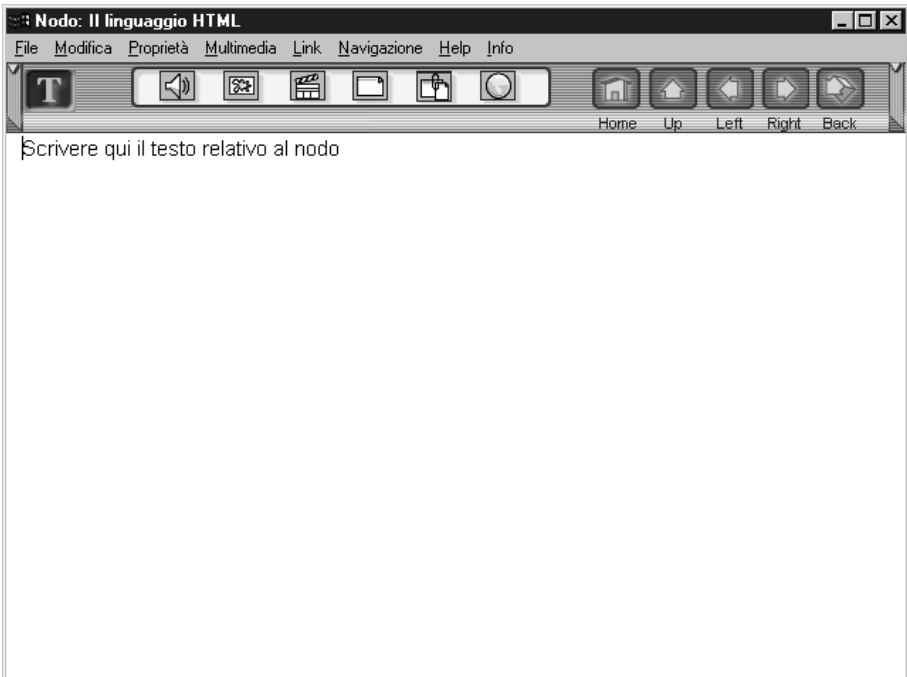
Il nome di un nodo (o di un gruppo) può essere modificato anche all'interno della scheda: cliccare sul menù Proprietà e, una volta aperto, su Nome.

Scrivere il nuovo nome del nodo nel campo di testo e cliccare su Ok per confermare o su Cancel per annullare.

Le operazioni illustrate qui di seguito possono essere effettuate, oltre che utilizzando il menù, anche tramite i pulsanti.

Per passare dalla modalità "nascondi immagini" a "mostra immagini" (in cui i link sono attivi), cliccare sul pulsante T.

Per visualizzare i media (e relativa anteprima del file) collegati alla scheda del nodo (o del gruppo), cliccare sul menù Multimedia e



La scheda

poi su Mostra, oppure cliccare sul lato sinistro della barra delle icone. Per visualizzare le proprietà del nodo (o del gruppo), cliccare sul menù Proprietà e poi su Mostra, oppure cliccare sul lato destro della barra delle icone. Per nascondere i media e le proprietà cliccare, dopo aver aperto i rispettivi menù, su Nascondi oppure cliccare sul lato sinistro della finestra.

Per navigare tra le schede (e quindi tra i nodi e i gruppi del corso) è possibile utilizzare le icone posizionate nella parte destra della finestra, che sono nell'ordine:

- Home (porta al livello 0 del corso),
- Up (porta al livello superiore a quello attuale),
- Left (porta al nodo precedente),
- Right (porta al nodo successivo),
- Back (fa un passo indietro).

Oltre che con i pulsanti è possibile navigare anche utilizzando l'omonima opzione da menù. Cliccare sul menù Navigazione e una volta aperto cliccare su:

- Mappa, per andare al livello 0 del corso,
- Gruppo, per andare alla scheda del gruppo in cui è contenuto il nodo,
- Prossimo nodo,
- Nodo antecedente,
- Info, per aprire il nodo speciale Info (solo se è stato inserito nella mappa),
- Ricerca, per aprire il nodo speciale Ricerca (solo se è stato inserito nella mappa),
- Indice, per aprire il nodo speciale Indice (solo se è stato inserito nella mappa),
- Diario, per aprire il nodo speciale Diario (solo se è stato inserito nella mappa),

- Torna.

Per chiudere la scheda, cliccare sul pulsante X in alto a destra della finestra.

Editare il testo

Per copiare una porzione di testo, occorre prima selezionarla. Quindi cliccare sul menù Modifica e, una volta aperto, su Copia.

Oppure cliccare con il tasto destro del mouse e, una volta aperto il menù contestuale, cliccare su Copia. Da tastiera Ctrl+C.

Per incollare una porzione di testo (una volta che è stata copiata), cliccare sul menù Modifica e, una volta aperto, su Incolla. Oppure cliccare il tasto destro del mouse e, una volta aperto il menù contestuale, cliccare su Incolla. Da tastiera Ctrl+V.

Per tagliare una porzione di testo selezionarla, cliccare sul menù Modifica e, una volta aperto, su Taglia. Oppure, una volta selezionata, cliccare il tasto destro del mouse e, una volta aperto il menù contestuale, cliccare su Taglia. Da tastiera Ctrl+X.

Per effettuare una ricerca su tutti i testi delle schede, cliccare sul menù Modifica e, una volta aperto, su Cerca. Oppure cliccare con il tasto destro del mouse e, una volta aperto il menù contestuale, cliccare su Cerca. Nel campo di testo della finestra Parola da cercare, scrivere il termine che si vuole trovare e cliccare su Ok o su Cancel per annullare: ADA Lesson Generator visualizza il primo nodo che contiene la parola che si sta cer-

Stampare una scheda

Cliccare sul menù File e, una volta aperto, su Stampa Scheda. Comparirà la richiesta "Stampare tutte le informazioni del nodo o solo il testo?": cliccare su Tutto per stampare il testo e le informazioni relative al nodo, su Testo per stampare solo quello.

Le opzioni della stampante vanno impostate all'esterno di ADA Lesson Generator.

Collegare un suono



Cliccare sul menù Multimedia e, una volta aperto, su Audio... Oppure cliccare sul pulsante Inserisci Audio, tenere premuto e trascinare l'icona nel punto del testo prescelto. Si aprirà la finestra di dialogo Link: selezionare il file che si intende collegare e cliccare su Ok per confermare o su Cancel per annullare.

È possibile collegare solo file audio in formato wav e mid.

Collegare un'immagine



Cliccare sul menù Multimedia e, una volta aperto, su Immagine... Oppure cliccare sul pulsante Inserisci Immagine, tenere premuto e trascinare l'icona nel punto del testo prescelto.

Si aprirà la finestra di dialogo Link: selezionare il file che si intende collegare e cliccare su Ok per confermare o su Cancel per annullare.

È possibile collegare solo file immagine in formato bmp e gif.

Collegare un video



Cliccare sul menù Multimedia e, una volta aperto, su Video... Oppure cliccare sul pulsante Inserisci Video, tenere premuto e trascinare l'icona nel punto del testo prescelto. Si aprirà la finestra di dialogo Link: selezionare il file che si intende collegare e cliccare su Ok per confermare o su Cancel per annullare.

È possibile collegare solo file video in formato avi.

Collegare un file esterno



Cliccare sul menù Multimedia e, una volta aperto, su File... Oppure cliccare sul pulsante Inserisci File, tenere premuto e trascinare l'icona nel punto del testo prescelto.

Si aprirà la finestra di dialogo Link: selezionare il file che si intende collegare e cliccare su Ok per confermare o su Cancel per annullare.

È possibile collegare solo file in formato exe e doc.

Collegare un sito WEB



Cliccare sul pulsante Inserisci Sito Web, tenere premuto e trascinare l'icona nel punto del testo prescelto.

Si aprirà la finestra "Inserisci collegamento": scrivere l'indirizzo Web e cliccare su Ok per confermare o su Cancel per annullare.

Eliminare o modificare un collegamento



Nel caso di file audio, file immagini e file video, selezionare l'icona del file che si intende eliminare o modificare nel testo della scheda oppure nella finestra "Mostra media". Cliccare sul menù Multimedia e, una volta aperto, su Cambia. Oppure cliccare con il tasto destro del mouse e, aperto il menù contestuale, cliccare su Cambia.

Si aprirà una richiesta: "Modifica il riferimento originale (percorso del file collegato)?" Le opzioni disponibili sono tre: Modifica, Elimina e Annulla.

Se si clicca su Modifica, si aprirà la finestra di scelta del file: selezionare il nuovo file o il nuovo percorso e cliccare su Ok per confermare o su Cancel per annullare.

Se si clicca su Elimina, si aprirà la richiesta "Eliminare (percorso_file)?" : cliccare su Sì per confermare o su Annulla per annullare.

Nel caso il collegamento sia ad un file di diverso tipo o ad un sito Internet, selezionare nel testo l'icona del collegamento che si intende modificare. Si aprirà la finestra "Modifica collegamento": scrivere nel campo di testo il nuovo percorso del file o il nuovo indirizzo Internet e cliccare su Ok per confermare o su Cancel per annullare.

Se invece si vuole eliminare completamente il file collegato, selezionare il collegamento nella finestra "Mostra media", cliccare su Multimedia e poi su Cambia. Si aprirà una richiesta: "Modifica il riferimento originale (percorso del file collegato)?" . Cliccare su Elimina: si aprirà la richiesta "Eliminare (percorso del file)?" : cliccare su Sì per confermare o su Annulla per annullare.

Inserire una nota



Cliccare sul menù Multimedia e, una volta aperto, su Nota.

Scrivere la nota nel campo di testo. Per chiudere la nota, cliccare sul pulsante X in alto a destra della finestra.

Per cancellare tutto il testo della nota, cliccare sull'icona gomma in alto a sinistra.

La scheda

Per spostare la nota, tenere premuta la barra in alto della finestra e muovere il mouse.

Per aprire una nota, cliccarci sopra con il tasto destro del mouse.

Mostra media

Nella finestra Mostra media sono elencati, divisi per tipologia, tutti i file collegati alla scheda. Per visualizzare un file, fare doppio clic sul nome. Una volta che un collegamento è stato selezionato si può eliminare o modificare normalmente, cliccando sul menù Multimedia e, una volta aperto, su Modifica.

È possibile editare i file di immagini e di suoni: è sufficiente selezionarli e cliccare su Edit... Si aprirà il programma di editing associato (lo si può stabilire nel modulo di configurazione di ADA Lesson Generator).

Mostra proprietà

Abbiamo già visto cosa sono le proprietà dei nodi e dei gruppi e come vengono gestite da ADA Lesson Generator, ma all'interno della scheda è possibile gestirle in maniera più integrata e potente.

Aperto la finestra Mostra proprietà della scheda, si visualizzano tutte le informazioni sul nodo o sul gruppo.

Nell'ordine sono il numero di Id, la data di creazione del nodo, l'eventuale file di testo da cui è stato importato il nodo, i link ad altri nodi, il nome del gruppo a cui eventualmente il nodo appartiene, il nome del nodo, i nodi inferiori

(nel caso di un gruppo), le Proprietà e i Valori. Il numero di Id di un nodo viene assegnato automaticamente e non può essere modificato.

Per modificare la data di creazione di un nodo è sufficiente cliccare sul campo di testo, scrivere nella finestra la nuova data del nodo e cliccare su Sì per confermare o su No per annullare.

Se il testo è stato importato da un file ne viene visualizzato il percorso. Cliccando su File... è possibile importarne uno, cliccando su Edit... è possibile aprirlo e modificarlo (naturalmente occorre importarlo di nuovo per aggiornare il nodo), cliccando su Del... si elimina il percorso del file (ma non il file stesso).

Per navigare tra i nodi seguendo i links, fare doppio clic sul collegamento.

Per navigare tra i nodi inferiori basta cliccare una volta. Per tornare al gruppo, cliccare sul pulsante Up.

Il nome della mappa delle proprietà che utilizza il corso su cui si sta lavorando è visibile sul lato sinistro della scheda. Per caricare una nuova mappa della proprietà, cliccare sul menù Proprietà e una volta aperto su Cambia..., oppure cliccare direttamente su Proprietà... Nella finestra di dialogo "Scegli una mappa delle proprietà" selezionare il file che si intende caricare, cliccare su Ok per confermare o su Cancel per annullare.

Per assegnare o modificare un valore, cliccare sulla freccia up e dalla lista scegliere la proprietà che interessa: ora è possibile cliccare sulla freccia up della lista dei valori e selezionare dalla lista quello che interessa.

Le proprietà e i valori assegnati al nodo sono visibili rispettivamente negli elenchi di destra e di sinistra.

È sempre meglio definire le proprietà e i loro valori nella mappa delle proprietà; ADA Lesson Generator consente comunque di assegnare in ogni momento nuovi valori ad un nodo o ad un gruppo. Infatti, se si seleziona una proprietà per cui non esistono valori stabiliti (è il caso delle keywords), si aprirà una finestra: scrivere nel campo di testo il valore da assegnare e cliccare su Ok per confermare o su Cancel per annullare. Attenzione: questi nuovi valori non diventano valori standard e quindi non vengono visualizzati tra i valori possibili disponibili negli altri nodi e negli altri gruppi del corso.

I link

I link possono essere creati tra nodi, tra gruppi e tra nodi e gruppi. I link vengono visualizzati nel testo della scheda tramite un'icona.



Per seguirli occorre passare nella modalità "mostra immagini" (cliccando sull'icona T) e fare doppio clic.

Oppure, aprendo le proprietà, si possono selezionare nella lista dei link.

Creare un link tra nodi e gruppi e dello stesso livello

Selezionare il nodo o il gruppo di partenza del link, cliccare sul menù Link e, una volta aperto, su Metti link... Si aprirà una finestra con l'elenco dei nodi e dei gruppi presenti in quel livello: fare doppio clic sul nodo o sul gruppo di arrivo.

In alternativa, selezionare il nodo o il gruppo di partenza e, tenendo premuto contemporaneamente il tasto sinistro del mouse e il tasto Ctrl della tastiera, trascinare e allungare la freccia al nodo o gruppo di arrivo.

Si aprirà la finestra "Tipo di link?".

Scrivere nel campo di testo il tipo di link (per default standard) e cliccare su Ok per confermare o su Cancel per annullare.

Creare un link tra nodi e gruppi di livello diverso

Questo tipo di link si crea direttamente all'interno della scheda. Cliccare sul menù Link e scegliere Aggiungi...: si aprirà un menù a tendina. Cliccare su Hyperlink. Nella finestra Nome o Id del nodo di destinazione, scrivere il nome del nodo o del gruppo che si vuole collegare, cliccare su Ok per confermare o su Cancel per annullare.

Creare un link automatico

È possibile collegare in maniera automatica tutti i nodi o i gruppi che, nel testo della scheda, contengono il nome di un certo nodo o di un certo gruppo. Anche questo tipo di link va effettuato all'interno della scheda del nodo di partenza. Cliccare sul menù Link e scegliere Aggiungi...: si aprirà un menù a tendina. Cliccare su Autolink: ADA Lesson Generator collegherà automaticamente tutti i nodi e i gruppi del corso che hanno nel testo il nome del nodo di partenza.

Eliminare un link

Selezionare il nodo o il gruppo di cui si intende eliminare il link. Cliccare sul menù Link e poi su Elimina link: una volta aperto l'elenco dei link, fare doppio clic sul collegamento che si intende eliminare.

È possibile eliminare un link anche dalla scheda: selezionare il link che si intende eliminare nella finestra Mostra proprietà.

I link

Cliccare sul menù Link e poi su Modifica: cliccare su Elimina per eliminare il collegamento o su Annulla per mantenerlo.

Se si tratta di un link tra nodi o gruppi dello stesso livello, è possibile eliminarli selezionando il link sulla mappa. Cliccare con il tasto destro del mouse e, una volta aperto il menù contestuale, scegliere Link e poi Elimina.

Proprietà dei link

Le proprietà cambiano a seconda dei tipi di link. Vediamo prima quelle dei link tra nodi e gruppi dello stesso livello: le proprietà riguardano il tipo, il colore e il tratto.

Per modificare il tipo di link (per default standard) selezionarlo: una volta selezionato cliccare sul menù Link e poi su Tipo. Oppure, dopo aver selezionato il link, cliccare con il tasto destro del mouse: una volta aperto il menù contestuale, scegliere Proprietà e poi cliccare su Tipo.

In entrambi i casi si aprirà la finestra "Tipo di link": scrivere nel campo di testo la nuova etichetta e cliccare su Ok per confermare o su Cancel per annullare.

Il tipo di link può essere modificato anche all'interno della scheda.

Selezionare il link nella finestra Mostra proprietà, cliccare sul menù Link e poi su Modifica. Cliccare sul pulsante Modifica tipo: scrivere il nuovo tipo di link e cliccare su Ok per confermare o su Cancel per annullare.

Per modificare il colore del link (verrà modificato per tutti i link dello stesso tipo) selezionarlo, cliccare sul menù Link e poi su Colore. Oppure dopo aver selezionato il link, cliccare con il tasto destro del mouse: una volta aperto il menù contestuale, scegliere Proprietà e poi cliccare su Colore. Selezionare il nuovo colore e cliccare su Ok per confermare o su Cancel per annullare.

Per modificare il tratto del link (verrà modificato per tutti i link dello stesso tipo) selezionarlo, cliccare sul menù Link e poi su Tratto. Oppure dopo aver selezionato il link, cliccare con il tasto destro del mouse: una volta aperto il menù contestuale, scegliere Proprietà e poi cliccare su Tratto. Scrivere il nuovo valore del tratto (dotted e drashed sono due tipi di tratteggio; mentre i numeri 1, 2 e 3 indicano lo spessore del tratto) e cliccare su Ok per confermare o su Cancel per annullare.

L'altra proprietà dei link è il modo di visualizzazione: popup o jump. Nel modo popup, attivando il link dalla scheda si aprirà un riquadro che ne riporta il contenuto; nel modo jump attivando il link si salta direttamente al nodo collegato. Questa opzione di visualizzazione dei link è valida solo all'interno di ADA Lesson Generator: nell'esportazione HTML e XML i link tra nodi sono sempre di tipo jump.

Per cambiare modo, selezionare il link nella finestra Mostra proprietà, cliccare sul menù Link e poi su Cambia Modo: cliccare sul pulsante corrispondente al modo di

visualizzazione preferito. Per annullare cliccare su Annulla.

Per i link tra nodi e gruppi dello stesso livello, questa operazione può essere fatta anche a livello di mappa. Selezionare il link sulla mappa e poi cliccare con il tasto destro del mouse per aprire il menù contestuale, scegliere Proprietà e poi cliccare su Modo. In entrambi i casi si aprirà una finestra, scrivere nel campo di testo il modo di apertura (popup o jump) e cliccare su Ok per confermare o su Cancel per annullare.

Filtrare i link

Oltre ai nodi e ai gruppi, si possono filtrare anche i link.

Cliccare sul menù Filtri: una volta aperto cliccare su Links.

Si aprirà la finestra con l'elenco dei tipi di link presenti. Selezionare il tipo di link che si intende filtrare. Saranno visibili solo i link dello stesso tipo di quello selezionato. Per visualizzare tutti i valori, cliccare su ().

Chiudere la finestra delle Proprietà cliccando sul tasto in alto a sinistra.

Oppure selezionare il link sulla mappa, cliccare con il tasto destro e, una volta aperto il menù contestuale, scegliere Link e poi cliccare su Filtra: tutti i link dello stesso tipo di quello selezionato saranno invisibili.

Per annullare i filtri cliccare sul menù Filtri e, una volta aperto, cliccare su Nessuno.

Gli esercizi

Con ADA Lesson Generator è possibile creare dei test a domanda multipla, libera o esatta. La gestione automatica degli esercizi (compresa la valutazione dello studente) viene fatta all'interno di ADA System Manager.

Un esercizio è un gruppo (il testo dell'esercizio è contenuto nella scheda del gruppo) che contiene un numero variabile di nodi (da 1 a 5) che costituiscono le risposte. Le domande possono essere a risposta multipla (il corsista deve quindi indicare la risposta corretta tra quelle proposte), esatta (il corsista deve scrivere esattamente la risposta alla doman-

da) oppure libera (il corsista scrive un testo e lo invia al tutor per la valutazione). Nei primi due tipi di esercizi la valutazione è ovviamente automatica e immediata.

Vediamo ora come si costruisce un esercizio.

Cliccare sul menù Nodi, scegliere Aggiungi... e, una volta aperto il menù a tendina, cliccare su Esercizio. Oppure cliccare sull'icona Esercizio.

Scrivere il Titolo dell'esercizio nel campo di testo corrispondente: diventerà il nome del gruppo.

Creazione di un esercizio per ADA

Crea Pulisci Annulla

Titolo dell'esercizio:

Testo dell'esercizio:

Risposte:

Risposta 1

Risposta 2

Risposta 3

Risposta 4

Risposta 5

Testo delle risposte:

Correttezza

+ 100 -

+ 0 -

+ 0 -

+ 0 -

+ 0 -

Gli esercizi

Scrivere il Testo dell'esercizio nel campo di testo corrispondente: diventerà il testo della scheda del gruppo.

Scrivere il Testo delle risposte: diventeranno i nomi dei nodi (nella scheda dei nodi è possibile scrivere un testo di commento). Per ogni risposta che si inserisce bisogna selezionare la casella corrispondente (a sinistra) e stabilire la percentuale di correttezza, che va espressa sempre secondo multipli di 25 (a destra). Il numero delle risposte può variare e determina la tipologia di esercizio: 0 risposta aperta, 1 risposta esatta, da 2 a 5 risposta multipla.

Cliccare su Crea per confermare l'esercizio, su Pulisci per pulire tutti i campi e ricominciare da capo, su Annulla per chiudere la finestra e non creare l'esercizio.

A questo punto si deve inserire il feedback, cioè il commento alla risposta data dallo studente. I gruppi e i nodi Esercizio possono essere gestiti come i nodi e i gruppi standard: si possono inserire suoni, immagini e video, link a siti WEB, link ad altri nodi e gruppi del corso. Aprire una per una le schede delle risposte previste e modificare il testo, inserendo i commenti e le valutazioni del caso, oppure i media e i link ai nodi che permettono di approfondire l'argomento dell'esercizio.